



Virksomhedsplan

Herstedlund skole

1. september 2017



Albertslund Kommune



www.albertslund.dk



Indhold

Indledning	5
Herstedlund skole – en folkeskole i Albertslund	5
Hvem er vi?	5
Hvorfor er vi her?	6
 Opfølgning på indsatsområder 2016/17.....	7
 Opfølgning på indsatsområder 2015/16.....	15



Hverdagens små og store succeser skal fejres

På Herstedlund skole lærer vi på mange måder



Herstedlund skole er noget ved musikken



Indledning

Herstedlund skole – en folkeskole i Albertslund

Hvem er vi?

Herstedlund skole og SFO Herstedlund er en 3-sporet skole med 610 elever og 56 lærere, 15 pædagoger samt 2 skolesekretærer, teknisk serviceleder, teknisk servicemedarbejder og skolens ledelse.

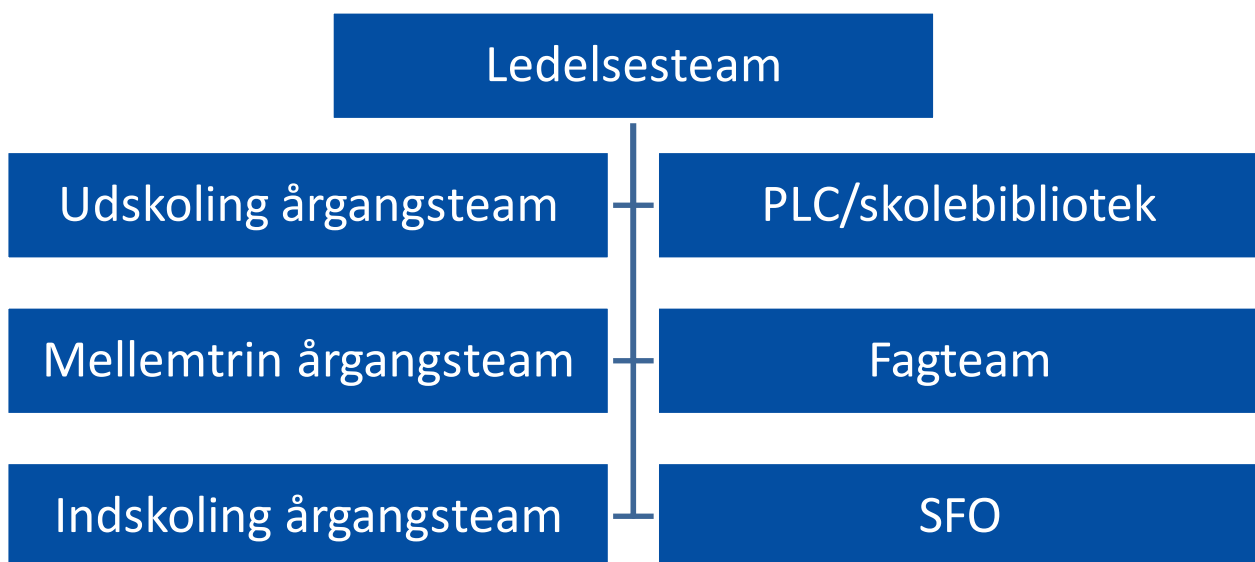
Fysisk opdeling.

- **A-fløjen:** 0.- 2. klasserne samt SFO - Herstedlund
- **B-fløjen:** 3. - 9. klasserne

Pædagogisk opdeling.

- **Indskolingsafdelingen:** 0. – 3. klasserne samt SFO-Herstedlund
- **Mellemtrinsafdelingen:** 4. – 6. klasserne
- **Udskolingsafdelingen:** 7. – 9. klasserne.

Skolen er opdelt i de tre 'afdelinger', som hver består af klasselokaler samt fællesrum/fællesområder. Hvert afsnit fungerer således som en mindre og overskuelig enhed for den enkelte elev.



Herstedlund skole

Hvorfor er vi her?

Herstedlund skoles virksomhed er betinget af politiske beslutninger i Folketinget og kommunalbestyrelsen.

Skolen er forpligtet af Folkeskoleloven, kommunalbestyrelsens skolestrategi for Albertslunds skolevæsen, styrelsesvedtægtens bestemmelser og politisk besluttet indsatsområder.

Skolens vigtigste mission er at uddanne livsduelige og dygtige børn og unge. Skolen arbejder systematisk med elevernes progressionsmål.

Skolens målsætning:

- Vi vil distriktets børn - I vælger os
- Du opnår dine mål - og du får din rette uddannelse
- Vi har de dygtigste medarbejdere til at hjælpe dig
- Alle er en del af fællesskabet - alle bidrager til fællesskabet

Nationale rammer.

Folketinget stiller forskellige dokumentationskrav til Herstedlund Skole.

Det drejer sig blandt andet om:

- Hvert andet år skal skolerne aflevere en kvalitetsrapport til forvaltningen som en del af det kommunale tilsyn med folkeskolerne.
- Obligatoriske test på en række klassetrin.
- Obligatoriske afgangsprøver.
- Prøveformer.
- Elevplaner.
- Elevtrivselsmåling.

Hertil kommer at skolen jævnligt afleverer diverse administrative talrapporter til Undervisningsministeriet og forvaltning.

Kommunale rammer.

Kommunalbestyrelsen har marts 2012 truffet beslutning om en skolestrategi, som skolerne skal arbejde med:

- Faglighed for alle - naturfag
- Faglighed for alle – læsning og sprogforståelse
- Fællesskab for alle
- Fuld fart fremad for alle
- Tværgående emner – inklusion og evaluering

Skolestrategien er i øjeblikket i gang med en midtvejsevaluering.

Kommunalbestyrelsen har i de senere år decentraliseret den kommunale opgaveløsning, så skolerne har fået flere opgaver inden for personaleadministration, lønsumsstyring etc.

De mange forskellige ønsker til Herstedlund skoles virksomhed er netop med til at gøre det til en spændende og vedkommende skole at arbejde på. Det stiller store krav til ledelsen om at prioritere skolens resurser – arbejdstid og driftsøkonomi – så opgaveløsningen på den ene side mindst lever op til omgivelsernes beslutninger og på den anden side baner vejen for at personalet ser omverdenens forventninger som muligheder og ikke som barrierer.

Personalet på skolen og SFO'en er i høj grad positive og aktive medspillere. Det er også et udtryk for en afgørende målsætning, nemlig at skolen er en attraktiv arbejdsplads, hvor lærere og pædagoger er glade for at være. En skole hvor formålet er at gøre en positiv forskel i forhold til eleverne, forældre, kollegaer, forvaltning, politikere og ledelse.

Jeg synes, at skolens samlede personale i høj grad bestræber sig på at leve op til omverdenens og vores egne forventninger.

Tak for indsatsen.

Søren Hald
Skoleleder

Opfølgning på indsatsområder 2016/17

Herstedlund skole - i udvikling

1. Skoleudviklingsindsats

Der har været forskellige undersøgelser, som har bevirket, at skoleledelsen ønsker en fortsat stærk skoleudviklingsindsats for at arbejde med at forbedre resultaterne af elevernes faglige niveau og trivsel. Herstedlund Skole har siden sammenlægningen fået 2 mio. kr. ekstra om året til at styrke skolen, ekstra bevillingen udfases fra skoleåret 2016/17. Skolen har i samarbejde med bestyrelsen søgt og fået en særlig tildeling på 1,5 mio. kr. til nedenstående skoleudviklingstiltag.

Herstedlund Skole har brug for et stærkt samarbejde med især PPR (pædagogisk psykologisk rådgivning), familieafsnittet, familiehuset og sundhedsplejen, for at kunne løfte skolens børn. Der er et ønske fra skolen og samarbejdspartnerne om en mere koordineret og målrettet indsats.

I forhold til de faglige resultater ligger Herstedlund Skole godt placeret i forhold til de kommunale skoler i Albertslund men stadig under landsgennemsnittet korrigeret for socioøkonomiske kriterier. Det ønsker skolen at gøre en indsats for at forbedre. På skolen er der også en relativ stor andel af ikke uddannelsesparate elever i overbygningen. Der er stor motivation på skolen for at gøre flere elever uddannelsesparate.

I forhold til elevtrivsel var resultaterne sidste år ikke gode, hvilket skoleledelsen også ønsker at gøre en indsats for at forbedre.

Den sociale kapital blandt personalet har vist en positiv udvikling, når man sammenligner de seneste to undersøgelser, hvor den første viste nogle meget dårlige resultater. Den positive udvikling ønsker skoleledelsen skal fortsætte fremadrettet.

Baggrunden for dette projekt er at støtte skolen i udarbejdelsen af denne strategi og som en udløber af dette at blive tydelige på, hvilke indsatsområder der skal prioriteres i de kommende år, gennemføre indsatser og kunne sprede dem til de øvrige skoler.

Skolen har sammen med bestyrelse og vejlederteam samt med input fra medarbejdere og elevråd udarbejdet kommissorium for en samlet skoleudviklingsindsats med følgende formål:

- At elevernes faglige niveau og trivsel øges.
- At der skabes ejerskab til strategien hos skolebestyrelse, medarbejdere og samarbejdspartnere.

- At skoleledelsen skaber en klar strategi og tydelige målsætninger for skolen.
- At skoleledelsen får kommunikeret strategi og målsætninger tydeligt ud både internt og eksternt på skolen og i kommunen.
- At skoleledelsen får lagt en handleplan for, hvilke overordnede indsatsområder der skal prioriteres i de kommende år.
- At skoleledelsen får sparring på skolens organisering og kompetenceudvikling, så den bliver indrettet efter de målsætninger, man får formuleret. Herunder gælder også samarbejdet med PPR, familieafsnit, familiehuset etc. og hvorledes det kan blive endnu bedre.

Mål: Elevernes faglige niveau løftes

Dokumentation: Afgangskarakterer, nationale test, LIS – LedelsesInformationsSystem

Opfølgning:

Afgangsprøver

Fra skoleåret 2015/16 til 2016/17 viser afgangsprøveresultaterne fremgang i alle sammenlignelige fag på nær 2. Der er fremgang i 3 ud af 4 danskdiscipliner og begge matematiske discipliner.

Nationale test

Dansk/ læsning 2016/17

2. klasse: Årgangen 2016/17 ligger bedre end landsgennemsnittet og der er en kontinuerlig fremgang hvert år fra 2012/13 til 2016/17.

4. klasse: Resultaterne på 4. årgang svinger en del fra 2012/13 frem til 2016/17, hvor 2015/16 er bedst. I alle årene er gruppen af elevresultater i de to ringeste kategorier mellem 12-21% elever.

6. klasse: Der er en klar forbedring på skolen fra 2015/16 til 2016/17. 72% læser i kategorien "god" eller derover. Landsgennemsnittet er 70%. Til gengæld ligger 15% af skolens elever i kategorien "mangelfuld" eller "ikke tilstrækkelig" mod 13% på landsplan.

8. klasse: Skolens andel af "mangelfulde" eller "ikke tilstrækkelige" resultater er 4%-point fra landsgennemsnittet, hhv 14% og 10%. 63% af eleverne præsterer "god" eller derover. Landsgennemsnittet er 77%.

Matematik

3. kl.: Der er en lille forbedring ift de to svageste

kategorier fra 2015/16 til 2016/17, samt i andelen af elever i de to bedste kategorier.

6. kl.: Andelen af "grønne" elever (de tre bedste kategorier) er steget jævnt fra 2014/15 til 2016/17. og andelen af elever i de to svageste kategorier er faldet.

Trods den tydelige forbedring, ligger skolen dog i matematik en del under landsgennemsnittet - ensartet for både 3. og 6. klasse.

Overgang fra dagtilbud til skole

Herstedlund skole deltager i et europæisk projekt "Reception" om overgangen fra daginstitution til skole.

Lokalt samarbejder en børnehaveklasse-leder fra HL med 2 lokale daginstitutioner, Lindegården og Sydstjernen, om arbejdet med førskolegruppernes skoleparathed. Arbejdet indebærer sparring med pædagogerne om indholdet i det strukturerede arbejde i grupperne samt en øget kontakt til forældrene. Det faglige indhold er både førskolefaglige kompetencer ift sprog, tal og begreber samt almen skoleparathed.

Fagudvalg

Som en del af skolens indsats for at løfte elevernes faglige niveau har skolen i skoleåret 2017/18 valgt at opgradere arbejdet i fagudvalgene. Alle lærere er derfor medlem af enten dansk- eller matematikudvalget for at i fællesskab arbejde med den faglige progression i fagene på langs af skolen – også i overgangene mellem afdelinger og ved lærerskift. Kommunens matematik- og læse-konsulent kobles til dette arbejde og ledelsen er ligeledes med i alle fagudvalg.

Vejledere

Skolen har i år valgt at skolens faglige vejledere skal have større mulighed for at give sparring til lærerne og samtidig være medpraktiserende i undervisningsforløb. I samarbejde med Absalon (tidl. UCC Sjælland) kommer vejlederne på en lokal tilpasset uddannelse, som skal ruste dem til kollegavejledning og co-teaching. Skolen har 2 matematikvejledere, 2 sprogvejledere og -2 læsevejledere.

Naturfag og inklusion

På 4. og 8. årgang har skolen i samarbejde med øvrige af kommunens skoler ansøgt midler til et projekt om naturfag og inklusion. Dette arbejde udføres med støtte fra Undervisningsministeriet.

Mål: Elevernes trivsel øges

Dokumentation: Elevtrivselsmåling

Opfølgning: Samlet set har de store elever oplevet en pæn fremgang på de fleste parametre i elevtrivselsmålingen foretaget i foråret 2016.

De små elever har oplevet en mindre tilbagegang på nogle parametre og har status quo på andre.

Fokusområderne vi i samarbejde med elevrådene har trukket ud af undervisningsmiljøundersøgelse er:

- Mobning og drilleri
- Klasseledelse, ro i timerne
- Bevægelse i undervisningen
- Elevernes medindflydelse på undervisningen
- Toiletforhold

Der arbejdes på langs af skolen med disse fokuspunkter, bl.a. via klassemøder, fokus på arbejdet med bevægelse i alle fag (fagudvalg og elevråd) samt en indsats for at forbedre elevernes toiletvaner.

4.-9. årgang har fremgang på alle parametre fra 2014/15 til 2016/17. Social og faglig trivsel samt støtte/ inspiration og ro/ orden. Stigningen ligger på mellem 0,1 og 0,3 i gennemsnittet for området på en skala fra 0-5. Gennemsnittene for de fire områder er fra 3,3 til 4,1.

0.-3. årgang er meget ens i besvarelserne på alle parametre fra 2014/15 til 2016/17.

Årgangsteamenes tilbagemeldinger om egen årgangs fokuspunkter vil danne baggrund for handleplanen på elevtrivselsmålingen fra foråret 2017.

Skolen arbejder efter den fælleskommunale kriminalpræventive læreplan "Den Robuste Generation" på alle årgange. Aktiviteterne omhandler emner som alle er trivselsfremmende, fx "fri for mobning", arbejde med identitet og digital adfærd på de sociale medier.

Mål: Kompetenceløft for alle lærere/pædagoger i forhold til elevernes sproglige formåen.

Dokumentation: Kompetenceudviklingsforløb i samarbejde med UCC i skoleåret 16/17

Opfølgning: Skolen har arbejdet med elevernes sproglige formåen som udviklingsindsats for alle lærere og pædagoger i skoleåret 2016/17.

Forløbet varede hele året og var en vekselvirkning mellem oplæg fra konsulenter fra UCC samt arbejde i de enkelte team. Teamenes indsats var organiseret som aktionslæringsforløb med optakt, udførelse og evaluering for at styrke implementeringen af det ekstra fokus på arbejdet med elevernes sprogforståelse i den daglige undervisning.

Fokus på sprog fortsætter i skoleåret 2017/18 i fagudvalgenes arbejde.

Mål: Skolen er det naturlige førstevalg for distriktets forældre.

Dokumentation: Øget indskrivning

Opfølgning: Fra 2016/17 til 2017/18 er der en lille øgning i indskrivningen af elever.

Mål: Samarbejde mellem skole/PPR/Familieafsnit.

Dokumentation: Arbejdsgruppe nedsat med start i efteråret 2016

Opfølgning: I efteråret 2016 havde arbejdsgruppen med deltagelse fra skole/ PPR og familieafsnit 4 møder á 3 timer, som dannede baggrund for en opsamling med fokuspunkter til det videre samarbejde. Der blev afholdt en fælles mødedag for medarbejdere og ledelser fra de tre parter i foråret 2017.

På baggrund af ovenstående arbejde og efterfølgende dialog mellem PPR og skole er der nu nedsat en dialogmøderække med deltagelse af ledelse fra begge organisationer. I denne møderække drøftes samarbejdet overordnet.

2. Helt tæt på elevernes øgede læring

Herstedlund Skole er som de øvrige skoler i kommunen med i et kommunalt projekt over en treårig periode med UCC som sparringspartner. Projektet er i første række henvendt til udskolingslærerne og de pædagoger, som er tilknyttet udskoling. I år 2 vil det være lærere og pædagoger på mellemtrinnet og i år 3 er turen kommet til lærere og pædagoger i indskoling. Målet er at der sættes fokus på læringsmålstyret undervisning med aktionslæring som metode i forskellige aktioner.

Mål: Elevernes faglige og sociale kompetencer øges.

Dokumentation: Elevernes karakterer og testresultater forbedres – eleverne bliver mere bevidste om egen formåen

Opfølgning: Arbejdet med Meebook som platform vil understøtte lærerne og pædagogerne i at få en øget indsigt i elevernes bevidsthed omkring deres egen formåen, idet mål for undervisningen i dette værktøj kan vurderes både af eleven og læreren og danne basis for dialog mellem skolen, eleven og forældrene.

Skolen deltager i et samarbejde med Teknologisk institut om innovation i skolens fag. P.t. foregår dette som en indsats i udskoling.

Mål: Lærere og pædagoger bliver skarpere på læringsmålstyret undervisning.

Dokumentation: Ved teamsamtalerne med ledelsen sættes der også fokus på dette område

Opfølgning: Ved de månedlige teammøder med ledelsesdeltagelse har der været fokus på arbejdet med elevernes læringsmål.

Mål: Aktionslæring bliver et naturligt valg af metode, hvor det giver mening

Dokumentation: En sparring med ledelse og øvrige teammedlemmer om det optimale metodevalg.

Opfølgning: Skolens samlede kompetenceudviklingsindsats i 2017/18 har fokus teamsamarbejde. Dette arbejde er en del af skolens overordnede udviklingsprojekt og bygger på aktionslæring som metode.

Processen kort fortalt: En fælles teoretisk/ praktisk indledning til det samlede personale om teamsamarbejde og derefter arbejde i teamene med målet at forbedre og udvikle det nære samarbejde i de enkelte team. Processen styres af konsulent udefra, som i denne periode har sin daglige gang på skolen.

3. Samarbejde med Albertslund boligsociale Center (ABC)

Vi har gennem en årrække samarbejdet med ABC om et modelværksted, hvor nogle af vores unge i udskoling kommer nogle timer i et værkstedsmiljø, hvor der produceres forskellige modeller f.eks. gravemaskiner. Værkstedet er bemanded med tidligere håndværkere, som har haft et langt arbejdsliv i forskellige virksomheder/brancher. Projektet har været finansieret af Trygfonden. Dette samarbejde søger vi om fortsætter i de næste år.

Mål: At eleverne får et "hands-on" kendskab til forskellige håndværksfag.

Opfølgning: Der er i skoleåret 2017/18 fortsat et samarbejde med ABC og modelværkstedet.

Dokumentation: Eleverne producerer brugbare modeller.

Mål: At eleverne lærer at begå sig på en arbejdsplads

Opfølgning: Der er på et af de nævnte arbejdspladser og modelværkstedet.

Dokumentation: At eleverne i samværet med de voksne ændrer adfærd.

Mål: At eleverne oplever en sammenhæng mellem teori (matematik) og praktik.

Opfølgning:
Video lavet af en elev, som har deltaget i modelværkstedet:
<https://www.youtube.com/watch?v=3USeWNofdJ4>

Dokumentation: At der i det daglige arbejde på skolen sker en overføring af tillært viden.

4. Kantineprojekt

Herstedlund Skole ønsker at arbejde med elevernes bevidsthed om sundhedsfremmende tiltag. Skolen har igennem årene haft et kantineprojekt tilknyttet som er en del af jobcentrets aktiviteter. Vi har igennem det sidste års tid haft en uddannet ernæringsassistent og bachelor tilknyttet projektet. Opgaven er dels at fremstille en sund og ernæringsrigtig kost til kantinebrugere dels at aktivere udskolingseleverne i produktionen på nogle tidspunkter samt at bevidstgøre eleverne, om hvad en sund og nærende kost betyder for deres velbefindende, indlæring og generelle sundhed.

Mål: At kunne tilbyde eleverne en sund og næringsrig kost.

Opfølgning: Udbuddet af varer lever op til økologiske og ernæringsmæssige krav. Udføres jævnligt.

Dokumentation: Udbuddet af varer lever op til økologiske og ernæringsmæssige krav.

Mål: At engagere eleverne i en produktion, hvor de også har indflydelse på udbuddet samt læring om sunde alternativer.

Dokumentation: Elevernes engagement ses af en stor tilslutning til at deltage i kantinearbejdet

Opfølgning:

I skoleåret 2016/17 har 8. årgang haft egenproduktion i kantinen hver onsdag i samarbejde med kantinepersonalet.

I skoleåret 2017/18 har mellemtrinselever mulighed for at komme til at arbejde i kantinen med udskænkning og kassebetjening tillige med at udskolingselever producerer mad.

Mål: At der er en tæt dialog mellem kantinepersonalet og eleverne/elevrådet.

Dokumentation: Der foregår en dialog i kantinerådet. Fortsat fokus på omsætningen, der er øget med omkring 400% i sidste skoleår.

Opfølgning:

Kantinen har arbejdet med brugergrupper og tilfredshedsundersøgelser blandt de ældste elever på skolen.

Mål: At eleverne oplever en sammenhæng mellem sund kost og bevægelse.

Dokumentation: Der indledes et samarbejde med kantinen og idrætslærere og naturfagslærere.

Opfølgning:

I skoleåret 2016/17 har kantinen haft samarbejde med en hel årgang om sammenhængen mellem kost, bevægelse og sundhed.

Opfølgning på indsatsområder 2015/16

Virksomhedsplan 2015

1. Bo i Albertslund - den børnevenlige by

Læringsmålsstyret undervisning. Fokus på elevernes læring.

Mål: Alle elever skal blive fagligt dygtigere

Dokumentation: Årlig opgørelse af læseresultater, gennemsnitskarakter i diverse fag.

Opfølgning: Der har været en vis positiv udvikling i skolens samlede niveau. Skolen har sammen med PPR etableret inklusionsgrupper for at støtte særligt fagligt udfordrede elever. På de faste teamkonferencer arbejdes fortsat med elevernes øgede læring.

2. Bo i Albertslund - den børnevenlige by

Elevertrivsel

Mål: Elevernes trivsel

Dokumentation: Elevertrivselsmåling

Opfølgning: Årets elevertrivselsmåling viser en samlet fremgang for skolen - en mindre tilbagegang for de yngste elever, men en pæn fremgang for de ældste. Skolen har udarbejdet en handlingsplan med input fra eleverne for yderligere at styrke trivslen.

3. Godt i gang - den engagerende by

Elevernes uddannelsesvalg - særligt fokus på de tekniske og håndværksmæssige fag. Et projekt i samarbejde med Teknologisk Institut. Projektet har været en del af et større landsdækkende projekt (Udsyn i udskoling) med fokus på at finde andre indfaldsvinkler til at gøre eleverne mere afklarede i deres valg af ungdomsuddannelse.

Mål: Flere elever er uddannelsesparate efter 9. kl.

Dokumentation: Ud fra den årlige statistik fra UU vil der være flere af skolens elever, der vælger en håndværksmæssig ungdomsuddannelse.

Opfølgning: Tiltaget søges fremover implementeret i kommende 7. klasser for i god tid at kunne forberede elevernes uddannelsesparathedsvurdering på 8. årgang.

4. Folkeskolereformen i Albertslund - den lærende by

Fokus på klassernes læringsfællesskab

Mål: Indførelse af fleksible skemaer

Dokumentation: Uddannelse af årgangenes skemalæggere.

Opfølgning: Årgangenes skemalæggere er i gang med skemalægning med udgangspunkt i et traditionelt grundskema.

5. Folkeskolereformen i Albertslund - den lærende by

Fokus på klassernes læringsfællesskab

Mål: Indførelse af holddeling som pædagogisk princip

Dokumentation: Alle årgangsteam har i løbet af året minimum 2 holddelingsperioder i minimum 2 fag, hvor de med tydeligt beskrevne mål arbejder med holddeling for at opnå øget læring hos alle elever.

Opfølgning: Alle årgange har fået tildelt minimum 10 ugentlige årgangslektioner til holddeling og vikardækning på egen årgang. Hvor stort forbruget på disse lektioner til vikardækning vs. holddeling afhænger af sygefraværs mønstret på den pågældende årgang.

Virksomhedsplan

Herstedlund skole

Herstedlund Skole
BØRN, SUNDHED & VELFÆRD

Nyvej 11
2620 Albertslund
+45 43 68 71 50
herstedlundscole@albertslund.dk